

Тема: «Правила пользования маломерными судами при транспортировке детей, а также в случае возникновения экстремальной ситуации»

Запрещается транспортировка детей в маломерном судне без спасательных жилетов, соответствующих размеру и весу ребенка, и без сопровождения взрослых, умеющих плавать.

Правила пользования маломерными судами на водных объектах:

Каждый взрослый обязан знать, что при плавании на маломерных судах запрещается:

- а) управлять маломерным судном:
 - не зарегистрированным в установленном порядке;
 - не прошедшим технического освидетельствования (осмотра);
 - не несущим бортовых номеров;
 - переоборудованным без соответствующего разрешения;
 - с нарушением норм загрузки, пассажироместимости, ограничений по району и условиям плавания;
 - без удостоверения на право управления маломерным судном;
- б) передавать управление судном лицу, не имеющему права управления или находящемуся в состоянии опьянения;
- в) превышать установленные скорости движения;
- г) нарушать правила маневрирования, подачи звуковых сигналов, несения бортовых огней и знаков;
- д) наносить повреждения гидротехническим сооружениям, техническим средствам, знакам судоходной и навигационной обстановки;
- е) заходить в постоянно или временно закрытые для плавания районы без специального разрешения или преднамеренно останавливаться в запрещенных местах;
- ж) в целях обеспечения безопасности людей заходить под мотором или парусом и маневрировать на акваториях пляжей, купален, других мест купания и массового отдыха населения на водных объектах;
- з) приближаться на водных мотоциклах (гидроциклах) к ограждению границ заплыва на пляжах и других организованных мест купания;
- и) перевозить на судне детей дошкольного возраста без сопровождения взрослых;
- к) швартоваться, останавливаться, становиться на якорь у плавучих навигационных знаков, грузовых и пассажирских причалов, пирсов, дебаркадеров, доков (плавдоков) и под мостами, маневрировать в непосредственной близости от транспортных и технических судов морского и речного флота, создавать своими действиями помехи судоходству;
- л) устанавливать моторы на гребные лодки при отсутствии соответствующей записи в судовом билете;
- м) использовать суда в целях браконьерства и других противоправных действий;
- н) осуществлять пересадку людей с одного судна на другое во время движения;
- о) осуществлять заправку топливом без соблюдения соответствующих мер пожарной безопасности;
- п) выходить на судовую ход при ограниченной (менее 1 км) видимости;
- р) осуществлять расхождение и обгон судов в местах расположения аварийно-ремонтных заграждений, переправ и работающих земснарядов, а также в пролетах мостов и подходных каналах, при подходе к шлюзам;
- с) двигаться в тумане или в других неблагоприятных метеоусловиях, когда из-за отсутствия видимости невозможна ориентировка;
- т) нарушать правила, обеспечивающие безопасность плавания, а также безопасность пассажиров при посадке на суда, в пути следования и при высадке их с судов.

Спасение людей, терпящих бедствие на воде.

Подход на маломерном судне к тонущему человеку осуществляется с учетом течения и ветра. При этом лучше подходить к тонущему левым бортом, так как в этом случае судоводитель хорошо видит находящегося в воде человека.

Подход на течении. Управлять судном против течения намного легче, чем двигаясь по течению. Поэтому, если судно идет по течению, а тонущий находится впереди, рекомендуется

пройти несколько ниже по течению и сделать поворот. Проходя мимо тонущего, следует уменьшить скорость и бросить ему спасательный круг. Снижение скорости необходимо для того, чтобы не захлестнуть волной тонущего. Если на судне имеется хороший пловец, с навыками спасателя, и находящийся в воде человек выбился из сил, то судоводитель рассчитывает подход левым бортом к тонущему так, чтобы пловец мог прыгнуть с судна на помощь. После прыжка спасателя сбавляется ход, делается поворот и осуществляется подход к тонущему левым бортом для приема пострадавшего и пловца на судно. На рис. 1 приведена схема маневрирования при подходе к тонущему на течении.

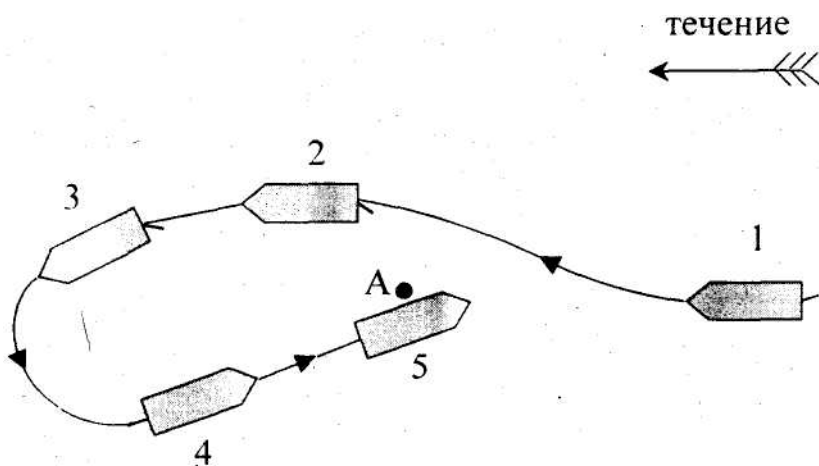


Рис. 1. Схема подхода к тонущему на течении.

A - место бедствия; 1 - начало маневрирования, право руля; 2 - малый ход, подача спасательного круга, прыжок пловца; 3 - лево на борт, поворот на обратный курс; 4 - курс к месту бедствия; 5 - подход, подъем на борт пострадавшего.

Подход с учетом ветра. Маневрировать при движении против ветра легче. Поэтому классическая схема подхода на маломерном судне к тонущему (рис. 2) при наличии ветра сводится к тому, чтобы человек в воде оказался с подветренной стороны, а судно было остановлено (легло в дрейф) за 5-7 метров при свежем ветре (за 2-4 метра при слабом ветре) до тонущего и направление (КУ) на него составляло 60-70°. При этом во время дрейфа маневрировать следует веслом, не прибегая к работе двигателем.

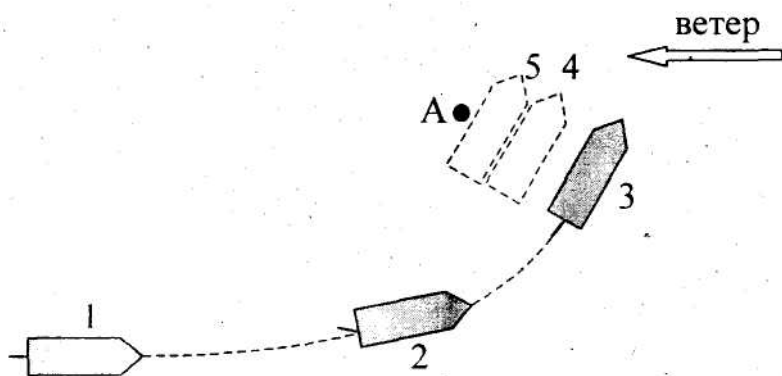


Рис. 2. Подход к тонущему с учетом ветра.

A - место бедствия; 1 - начало маневра; 2 - подача спасательного круга, стоп машина, руль лево; 3 - инерция погашена, начало дрейфа; 4 - дрейф, работа веслами; 5 - подъем пострадавшего на борт.

Падение человека за борт. При падении человека за борт на ходу необходимо бросить в сторону упавшего спасательный круг (другой плавающий предмет: нагрудник, подушку сидения и т.п.), это не только дает возможность терпящему бедствие ухватиться за него, но и позволит судоводителю в дальнейшем определить (особенно при волнении и плохой видимости) место падения человека. Если на судне есть пассажиры, то судоводитель поручает им постоянно наблюдать за упавшим, а сам производит маневрирование в зависимости от ветра и течения. Немедленная остановка двигателя и дача заднего хода в момент падения человека за борт не рекомендуется, так как на это уйдет много времени и, кроме того, подход к человеку на заднем ходу не только затруднен, но и опасен.

Основными методами подхода к упавшему за борт являются: с поворотом (на 360" или на 180") и возврат на обратный курс.

Подход к упавшему за борт с поворотом на 360" (рис. 3). Судно совершает полную циркуляцию на ветер и останавливается (после погашения инерции).

При этом способе (из-за большого радиуса циркуляции) «точно подойти к упавшему за борт трудно, поэтому после погашения инерции приходится подрабатывать веслом, использовать бросательные концы и принимать другие дополнительные меры.

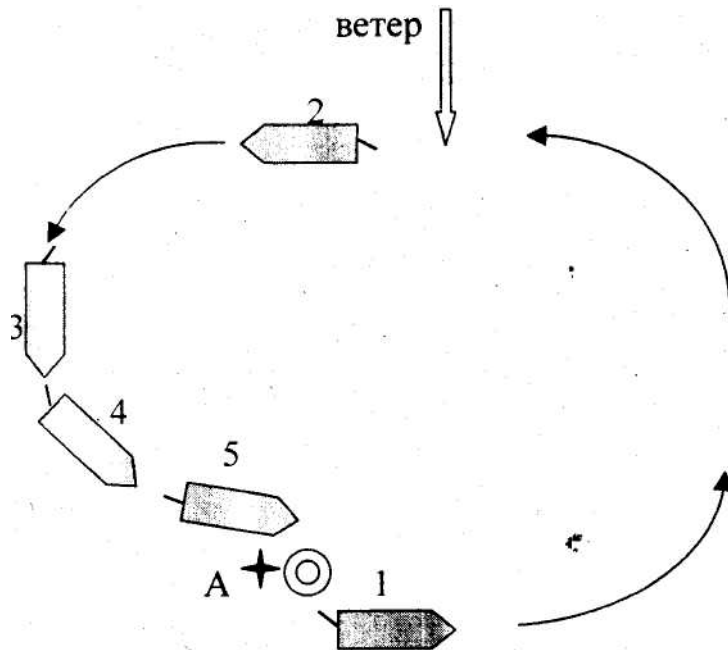


Рис. 3. Схема подхода к упавшему за борт с полной циркуляцией.

A - место падения человека; 1 - подача спасательного круга, лево на борт; 2 - малый ход; 3 - стоп машина; 4 - прямо руль, задний ход; 5 - стоп машина, дрейф, маневрирование веслом, оказание помощи.

Подход к упавшему за борт с поворотом на 180° (рис. 4). Этот способ можно рекомендовать, судоводителям, не имеющим достаточной практики и навыков уверенного маневрирования.

Порядок действий судоводителя следующий: после подачи спасательного круга судно проходит по прежнему курсу расстояние равно примерно четырехкратной длине его корпуса. Затем руль переключается на борт (лево или право) и после поворота на 180" судно ложится на обратный курс. Когда упавший за борт человек окажется строго на траверзе, руль переключается в его сторону и, как правило, в конце циркуляции место бедствия окажется прямо по курсу. Дальнейшие действия судоводителя аналогичны ранее описанным способам подхода к тонущему с учетом ветра и течения.

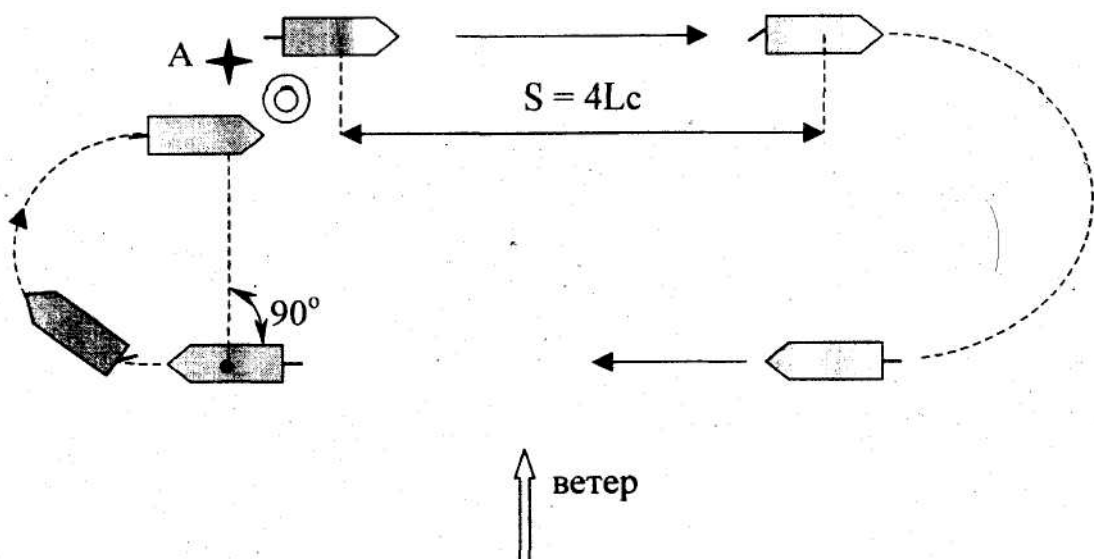


Рис. 4. Схема подхода к упавшему за борт с поворотом на 180°.

Подход к упавшему за борт с возвратом на обратный курс (рис. 5). Этот способ более эффективен и требует хороших навыков судоводителя при маневрировании. Сущность способа заключается в следующем. При падении человека за борт бросается спасательный круг и руль кладется на 10-15° в наветренную сторону. Когда нос судна отклонится от первоначального курса на 60°, руль переключается полностью на противоположный борт и по завершению циркуляции судно приводится на обратный первоначальному курс. При этом упавший за борт человек будет находиться впереди по курсу на расстоянии, позволяющем произвести необходимые маневры для оказания ему помощи.

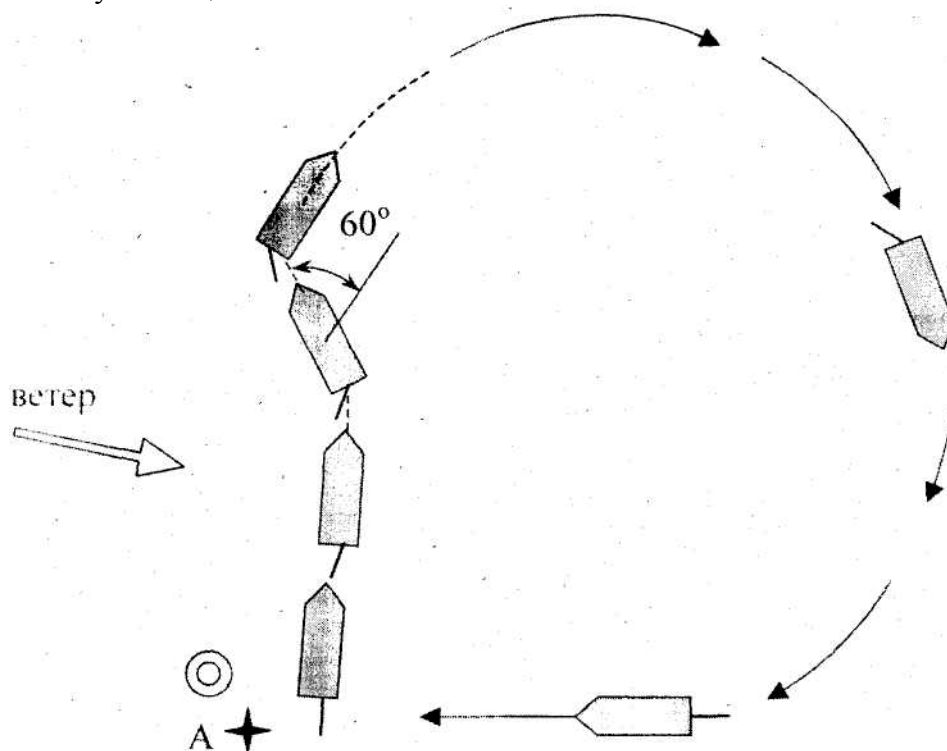


Рис. 5. Схема подхода к упавшему за борт на обратном курсе.

Судоводителю, оказывающему с использованием маломерного судна помощь людям, терпящим бедствие на воде, могут пригодиться следующие рекомендации:

1. Способы подхода к тонущему или упавшему за борт человеку следует отработать на практике, используя для этого спасательный круг или другие плавающие предметы в качестве "человека за бортом".

2. Три длинных звуковых сигнала, поданных с большегрузного (пассажирского, рыболовного и др.) судна означает, что за бортом оказался человек, либо замечен тонущий. Услышав этот сигнал, судоводитель маломерного судна обязан принять участие в спасательной операции, так как на катере (моторной лодке) потребуется значительно меньше времени на оказание помощи терпящему бедствие на воде, чем на большом судне, да и подход (маневрирование) к тонущему человеку осуществлять легче и безопаснее.

3. Не следует стараться подходить к тонущему человеку вплотную, особенно при волнении и свежем ветре, так как спасаемого можно травмировать.

4. Не нужно пытаться набросить спасательный круг на голову тонущего, это может его оглушить. Круг следует бросать так, чтобы он оказался недалеко от тонущего с наветренной стороны.

5. Отпорный крюк для подтягивания к борту тонущего за одежду, ремень и т.п. используется только в крайних случаях (человек без сознания и не может схватиться за спасательный круг или бросательный конец). Поддевание крюком человека снизу (из-под воды) может привести к нанесению серьезной травмы.

6. При плохой остойчивости маломерного судна подъем пострадавшего безопаснее осуществлять с кормы (через транец) или носа. Если эти попытки оказываются безуспешными, то следует прибегнуть к помощи другого более остойчивого судна, а если такой возможности нет, то придерживая пострадавшего возле борта, осторожно отбуксировать его к берегу (на мелководье).

7. При подъеме пострадавшего на высокобортное судно или при необходимости буксировки его к берегу по воде, целесообразно обвязать спасаемого на уровне груди канатом, используя беседочный узел. Применение удавки или другого затягивающегося узла недопустимо.

8. В случае нахождения вблизи друг от друга нескольких тонущих людей, маневрирование должно осуществляться так, чтобы поочередно подойти к каждому из них (предварительно подав им спасательные круги, концы и т.д.). При маневрировании следует избегать непродуманных поворотов с работающим двигателем, чтобы не ударить кого-нибудь из тонущих корпусом, штевнем или винтом.

9. Подъем тонущего на борт катера с подводными крыльями следует производить как можно дальше от крыльевых устройств, чтобы не нанести травм.

Медицинская помощь пострадавшим на воде.

Судоводитель должен уметь оказывать первую медицинскую помощь пострадавшим до прибытия врачей или доставления их в медицинское учреждение.

При утоплении.

Помощь пострадавшему, извлеченному из воды, делится на:

- а) *помощь при нарушении дыхания и кровообращения;*
- б) *оживление.*

Если потерпевший находится в сознании, необходимо снять с него мокрую одежду, обтереть тело, укутать и дать какой-либо подкрепляющий напиток (чай, кофе, др.), а также настойку валерианы с ландышем.

Если потерпевший находится в бессознательном состоянии, но пульс и дыхание сохранены, то его следует уложить на спину с опущенной головой и приподнятыми ногами, расстегнуть (снять) стесняющую одежду, дать понюхать нашатырный спирт. Одновременно принять меры по согреванию, растирая тело по направлению к сердцу и делая массаж верхних и нижних конечностей. При появлении (нарастании) синюшности у пострадавшего необходимо обеспечить вдыхание ему кислорода.

Если потерпевший находится без признаков жизни, то мероприятия по его оживлению проводятся в следующем порядке:

- а) подготовка к проведению искусственного дыхания (освобождение ротовой полости, носоглотки и верхних дыхательных путей от инородных тел, воды, слизи);
- б) искусственное дыхание;
- в) поддержание или восстановление кровообращения.

Все действия по подготовке к искусственному дыханию не должны занимать более 15-20 сек. При этом необходима максимальная осторожность, так как при грубом обращении может исчезнуть резко ослабленная сердечная деятельность.

Если у пострадавшего судорожно сжаты челюсти, их разжатие производится с помощью специального приема: четыре пальца обеих рук помещают под углы нижней челюсти и, упираясь большими пальцами в подбородок, резко нажимают на него, открывая рот. Сделать это можно также расширителем (чайной ложкой или отверткой), заводя их за коренные зубы. Для исключения повторного сжатия челюстей необходимо вставить между зубами предмет (кусочек резины, деревянные кубики, завязанный в узел носовой платок, скатку бинта и т.п.). Съёмные зубные протезы необходимо снять.

Затем при помощи пальца, обернутого чистой марлей или платком, очищаются полости рта, носоглотки и носа от попавших туда инородных тел (песка, травы, ила и т.п.). При этом голову пострадавшего следует повернуть на бок и вытянуть наружу запавший язык. Очищение полости рта и верхних дыхательных путей можно делать (в целях экономии времени) одновременно с удалением воды из дыхательных путей и желудка.

Для удаления воды нужно положить пострадавшего нижней частью грудной клетки на бедро (оказывающий помощь становится на одно колено) и несколько раз нажать на грудную клетку. Голова пострадавшего должна находиться ниже грудной клетки.

Все указанные выше действия должны быть произведены не более, чем за минуту.

После удаления основной массы воды и очищения полости рта, следует немедленно приступить к искусственному дыханию, которое способствует газообмену в легких и насыщению крови кислородом.

Если у пострадавшего мертвенно-бледное лицо, а в полости рта и около ноздрей нет ни воды, ни пены, то удалять воду и очищать полость рта не нужно.

В практике оказания первой помощи при утоплении наиболее эффективными и простыми являются способы искусственного дыхания "изо рта в рот" и "изо рта в нос".

Одновременно с искусственным дыханием производится непрямой массаж сердца. При этом пострадавший должен обязательно лежать на твердой поверхности на спине.

Непрямой массаж сердца следует начинать после четырех-пяти вдуваний воздуха. Массаж проводится строго в режиме 50-60 надавливаний на грудину в минуту. Соотношение "сердечных толчков" (надавливаний) к числу "вдохов" (вдуваний воздуха) должно относиться как 4:1 или 6:1. Во время вдоха пострадавшего надавливание на грудину не производится. В период выдоха следует 4-6 раз нажать на грудину, делая паузу во время последующего вдоха.

При оказании помощи двумя лицами, один проводит искусственное дыхание, а другой - непрямой массаж сердца.

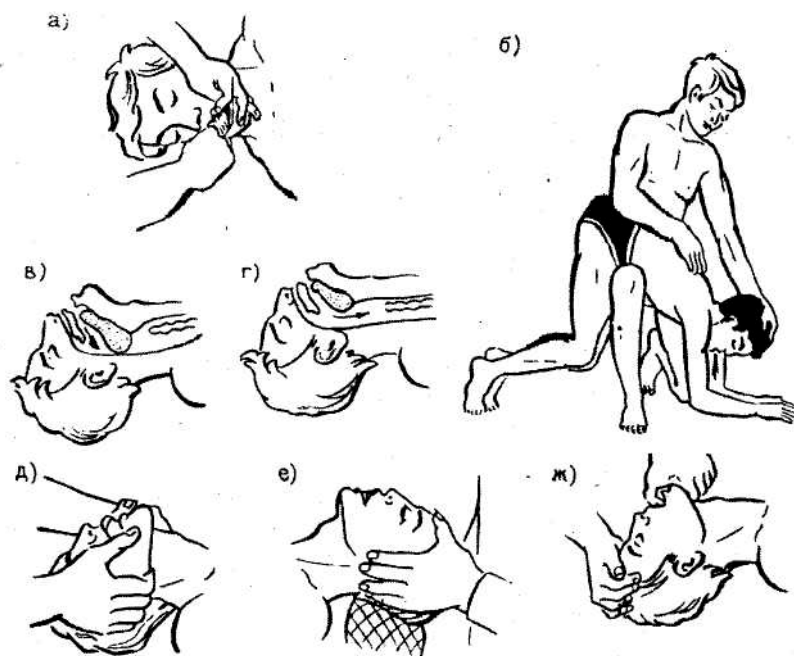
Если помощь оказывается одним человеком, то после 5-6 надавливаний на область нижней трети грудины производится один глубокий выдох в рот или нос пострадавшему, затем возобновляется непрямой массаж сердца.

Техника проведения искусственного дыхания и непрямого массажа сердца изучается на практических занятиях.

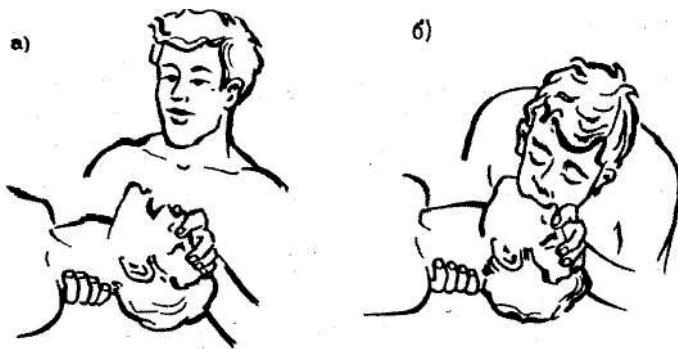
Массаж сердца и искусственное дыхание проводится до тех пор, пока пострадавший не станет самостоятельно дышать и не придет в сознание. Предел реанимации, т.е. момент, после которого дальнейшее оживление бесполезно, может определить только врач, поэтому мероприятия по оживлению следует проводить как можно дольше, насколько хватит сил.

После оказания первой помощи (пострадавший начал дышать и приходит в сознание) необходимо снять мокрую одежду и согреть его. Для этого применяются горячий песок, грелки, бутылки с теплой водой и т.п. В первую очередь согревается затылок, шея, ноги, область печени и поясницы. Одновременно с согреванием производится растирание тела шерстяным куском ткани.

Основные приемы проведения спасательных мероприятий по оживлению извлеченного из воды человека, представлены на *рис. 6*.



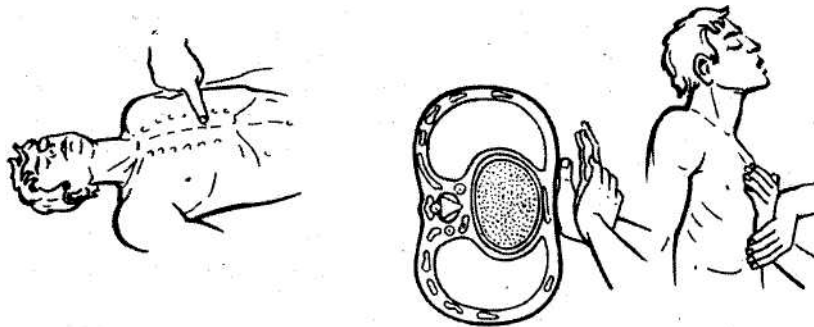
а - очистка полости рта; б - приемы для удаления воды из желудка, верхних дыхательных путей и легких; в, г - запрокидывание головы для открытия дыхательных путей при западании языка; д, е, ж - приемы выведения нижней челюсти



Прием искусственного дыхания "изо рта в рот":

а - положение головы пострадавшего и рук оказывающего помощь;

б - момент вдувания воздуха в легкие пострадавшего через рот



Непрямой массаж сердца

Рис. 6. Методы и приемы оживления пострадавшего при утоплении.

Пример гибели на водных объектах в Ханты – Мансийском автономном округе – Югре в результате опрокидывания моторной лодки:

В 2017 году на р. Тромъеган, в 20 км восточнее г. Сургут утонул ребенок 2014 г.р, после опрокидывания лодки трое взрослых самостоятельно выбрались на берег, а ребенок в спасательном жилете остался на воде, мальчик был найден погибшим в спасательном жилете под опрокинутой лодкой.

В 2018 году в районе д. Болчары, в Кондинском районе, на реке Конда во время проверки сетки выпал из лодки, в результате 1 человек погиб; в Березовском районе, протока реки Ляпин (Филькин сор) 15 км от с. Сосьва во время проверки сетки выпал из лодки человек, в результате погиб; в районе п. Лемпино, Нефтеюганского района на протоке Большая Салымская, во время рыбалки, перевернулась лодка, в результате 1 человек погиб; на реке Северная Сосьва у с. п. Хулимсунт, Березовского района во время неумелого маневрирования повернулась лодка, в результате 1 человек погиб; на озере в районе н.п. Юган, Сургутский район, во время проверки сетки выпал из лодки, в результате 1 человек погиб; в протоке Юганская Обь в районе бывшей деревни Немчинова, во время проверки сетки выпал из лодки, в результате 1 человек погиб; на протоке «Юганская Обь» в р-не базы отдыха «Каменный мыс», Сургутский район, во время проверки сетки выпал из лодки, в результате 1 человек погиб; на слиянии р. Обь и Иртыш, в районе г. Ханты-Мансийска, во время рыбалки выпал из лодки, в результате 1 человек погиб.