

ПАМЯТКА ПО ОПРЕДЕЛЕНИЮ ПРИЗНАКОВ УПОТРЕБЛЕНИЯ НАРКОТИЧЕСКИХ СРЕДСТВ И ПСИХОТРОПНЫХ ВЕЩЕСТВ

Последствия от употребления наркотических средств и психотропных веществ (далее - НС и ПВ) тяжело сказывается на организме человека, особенно несовершеннолетнего, и поэтому актуальной является задача раннего выявления употребления психоактивных веществ еще на начальной стадии.

Зачастую взрослым, не имеющим медицинского образования, трудно ответить на вопрос: «Употреблял ли человек наркотические вещества?». Для того чтобы развеять сомнения и подозрения, предлагаем вам ознакомиться со следующей информацией.

Первыестораживающие признаки употребления НС и ПВ:

Общие признаки:

- Пропуски в школе по непонятным причинам;
- Наличие значительных сумм денег из неизвестного источника;
- Частая, непредсказуемая, резкая смена настроения;
- Неопрятность внешнего вида;
- Исходящий от одежды запах ацетона, растворителя или уксуса;
- Смена одноклассников на новых "друзей", которые не заходят на территорию школы, а вызывают подростка с помощью других детей;
- Проведение большого количества времени в компаниях ассоциативного типа;
- Потеря интереса к школьным делам, к спортивным и внеклассным занятиям;
- Появление новой тематики в рисунках, которые дети часто рисуют в тетрадях, книгах (изображение шприцов, мака, паутины, черепов и в основном в черно-белых тонах);
- Интерес подростка к медикаментам и содержанию домашней аптечки.
- Частые обманы, изворотливость, лживость.

Очевидные признаки:

- Наличие шприца, игл, флаконов, марганца, уксусной кислоты, ацетона, растворителей;
- Следы от уколов, порезы; синяки и нарывы в местах скопления вен; наличие неизвестных таблеток, порошков, смолы, травы, пачек лекарств снотворного или успокаивающего действия, папиросы в пачках из-под сигарет, в особенности, когда эти вещи скрываются;
- Бинты, пропитанные массой коричневого цвета;
- Маленькие закопченные ложечки, капсулы, пузырьки, жестяные банки;
- Жаргон, употребляемый подростками, в котором звучат наркотики.

Физиологические признаки:

- Бледность кожи;
- Сильно расширенные или суженные зрачки, покрасневшие или мутные глаза;
- Замедленная, несвязная речь;
- Потеря аппетита, похудение или чрезмерное употребление пищи;
- Хронический кашель;
- Плохая координация движений (пошатывание или спотыкания);
- Коричневый налет на языке, отечность.
- Избегание общения с родителями;
- Постоянные просьбы или требования дать денег;
- Поиск и просмотр интернет-сайтов, форумов, содержащих информацию по вариантам потребления, продажи наркотических средств и психотропных веществ;
- Частые телефонные звонки и разговор по телефону жаргонными терминами;
- Частые уходы из дома;
- Пропажа денег, ценностей, одежды и т.д.;
- Бессонница и беспричинное возбуждение, либо вялость и многочасовой сон.

Так же необходимо учитывать факторы риска, которые способны спровоцировать употребление наркотических средств и психотропных веществ:

- преморбидные особенности характера (аффективная неустойчивость, импульсивность, нестабильность отношений, преобладание чувства одиночества, пустоты, неприятие и недопонимание социальных норм и ценностей, недостаточный самоконтроль и самодисциплины и т.д.);
- фактор нарушенной семейной системы (неполные семьи, вновь созданные семьи и т.д.);
- склонность к девиантному и делинквентному поведению;
- наличие задержки психического и физического развития;
- негативное влияние на подростков групп сверстников;
- злоупотребление спиртными напитками и наркотическими средствами, и психотропными веществами в семье несовершеннолетнего.

КЛИНИЧЕСКИЕ ПРИЗНАКИ УПОТРЕБЛЕНИЯ НС И ПВ:

Опиатная группа наркотиков. Для употребления данной группы наркотиков характерно: сужение зрачков до точечных, которые не расширяются даже в темноте, либо незначительно реагируют на световые раздражители. Выраженная бледность кожи, наличие следов инъекций, ожогов, ссадин по ходу локализации вен. Выраженная сонливость, вялость, расслабленность. Характерны движения почесывания сосудов – зуд кожи). Отмечаются артериальная гипотония, брадикардия, гипотермия, угнетение дыхания, сниженная моторная активность кишечника. Подавление рефлекса выделения мочи. Снижение болевой чувствительности.

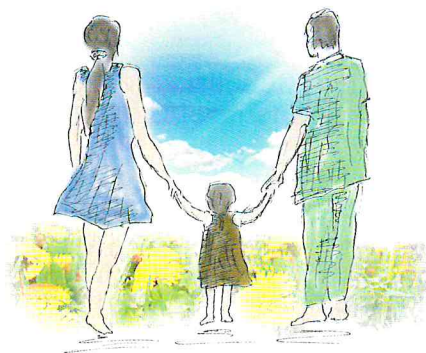
Марихуана. Курительные смеси и аналоги

синтетических каннабиноидов, при употреблении характерно: инъекция склер, зрачки расширены; Артериальное давление повышено, пульс учащен. Тонус мышц снижен, мочеиспускание затруднено или усиленно. Нистагм, нарушение речевой способности (дизартрия), кожной чувствительности (парестезии). Наблюдается нарушение координации движений, тремор пальцев рук, иногда дрожание всего тела. Нарушается чувство реальности происходящего, нарушается восприятие длительности времени и пространства. Появляются чувство удовольствия, эйфория, смех. Обращает внимание дурашливое поведение и смешливость. Неудержимый смех без повода при групповом употреблении наркотика.

Летучие ингалянты (пары химических веществ), здесь характерно: нарушение речи, замедление реакций, сонливость, потеря болевой чувствительности, галлюцинации, бред, потеря способности к ориентации, мышечная слабость, чувствительность к свету. Чувство – эйфории, легкости, невесомости, полное не восприятие окружающего мира.

Психостимуляторы. Соматическими признаками опьянения являются: выраженная тахикардия, гипертензия, бледность лица, сухость во рту (постоянно облизывают губы). Глаза блестят, расширенные зрачки и не суживаются даже на ярком свете, мелкий тремор пальцев рук, повышенная потливость, влажность кожных покровов. Лицо краснеет. Появляется ощущение ползания мурашек, ощущение, что «волосы встают дыбом на голове». Приподнятое настроение и повышенная активность вплоть до суетливости. Сон отсутствует. Возможны не координированные резкие движения, и судорожные подергивания мышц. Раздраженность и агрессивность.

В случае выявления у несовершеннолетних указанных симптомов необходимо обратиться в медицинскую организацию для проведения диагностики, консультирования, и/или самостоятельно в домашних условиях провести экспресс тестирование на предмет потребления НС и ПВ.



Контактные телефоны для получения консультаций специалистов:
Единая социально-психологическая служба «Телефон доверия»: 8-800-101-1212; 8-800-101-1200.
Детский телефон доверия, для детей, подростков и их родителей: 8-800-2000-122.

ЗА ИНФОРМАЦИЕЙ И ПОМОЩЬЮ ВЫ МОЖЕТЕ ОБРАТИТЬСЯ ПО СЛЕДУЮЩИМ АДРЕСАМ:

КУ ХМАО-Югры "Сургутский клинический психоневрологический диспансер"
г. Сургут, ул. Юности, 1, телефон 8 (3462) 24-36-46

КУ ХМАО-Югры "Сургутский клинический психоневрологический диспансер", "Детское психиатрическое отделение"
г. Сургут, ул. Профсоюзов, 12/3, телефон: 8 (3462) 35-97-89

КУ ХМАО-Югры "Нижневартовский психоневрологический диспансер"
г. Нижневартовск, ул. Интернациональная, д. 39 В, телефон (3466) 44-75-32

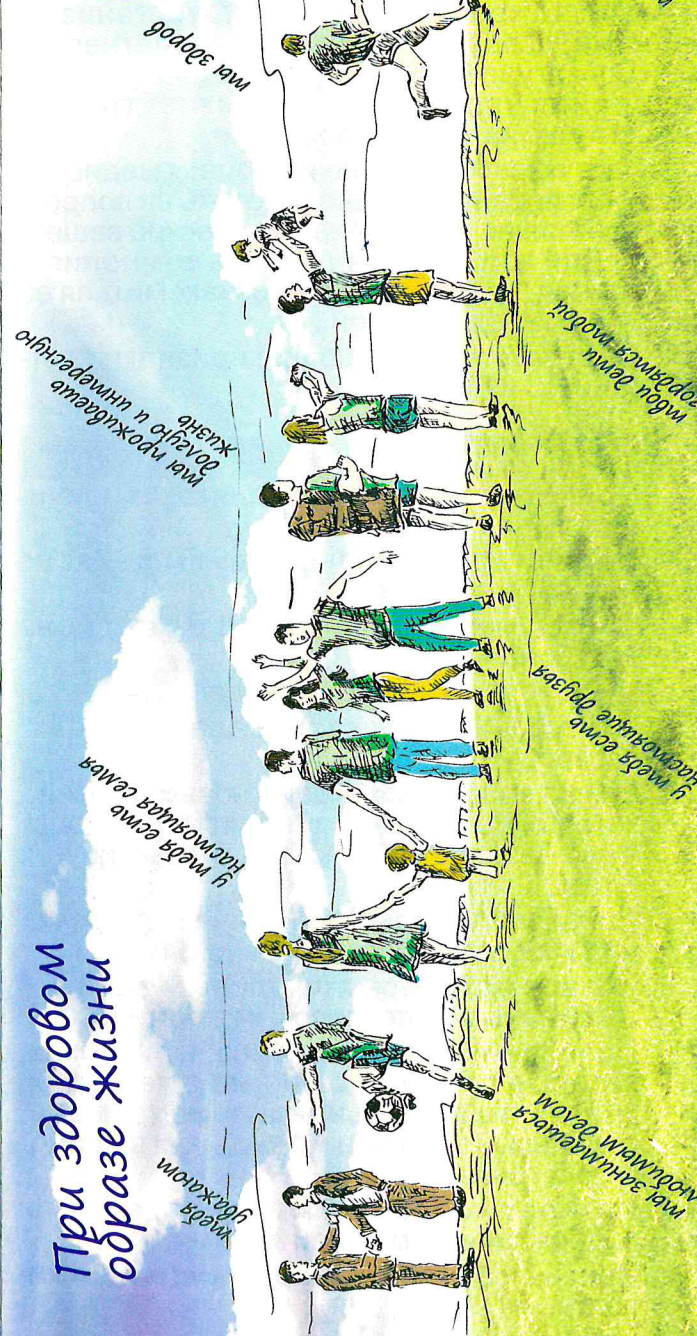
КУ ХМАО-Югры "Советский психоневрологический диспансер"
Советский район, п. Алябьевск, промзона, телефон: 8 (34675) 3-93-43

КУ ХМАО-Югры "Психоневрологическая больница имени Святой Преподобномученицы Елизаветы"
г. Мегион, ул. Садовая, д. 3, телефон 8 (34643) 3-29-23

КУ ХМАО-Югры "Ханты-Мансийский клинический психоневрологический диспансер"
г. Ханты-Мансийск, ул. Гагарина, 106, телефон: 8(3467)39-32-00

КУ ХМАО-Югры "Лемпинский наркологический реабилитационный центр"
п.г.т. Пойковский, Нефтеюганский район, телефон: 8 (3463) 259-751

ФЕДЕРАЛЬНАЯ СЛУЖБА РФ ПО КОНТРОЛЮ ЗА ОБОРОТОМ НАРКОТИКОВ
8 (495) 621-43-91
ЕДИНЫЙ ТЕЛЕФОННЫЙ АНТИНАРКОТИЧЕСКИЙ НОМЕР
8-800-345-67-89



При здоровом образе жизни